



二维码内容格式为：

<http://气瓶制造信息溯源服务域名/通配符/二维码编号>

- 1、气瓶制造信息溯源服务域名的备案主体应是气瓶制造单位。
- 2、通配符为制造单位自定义字符串，一般由英文大小写字母或数字组成。
- 3、二维码编号由12位数字组成，其中前3位是气瓶制造单位数字代码，后9位是气瓶制造单位自定义的数字序号。同一制造单位的数字序号不得重复，确保二维码编号的唯一性，即能够通过此编号在相关溯源系统中查询到对应瓶号的气瓶信息。
- 4、一维条形码的编码规则应为code128码，内容应与二维码编号一致。

例如：



二维码内容格式为：

<http://qp07.cn/c/ys1B0/052000000101>

- 1、qp07.cn的工信备案主体是梧州市沃华机械有限公司
- 2、通配符c/ys1B0，用于系统的逻辑分离，无意义
- 3、二维码编号：052000000101
- 4、一维条形码：052000000101（与二维码编号一致）

Ps: 由于系统版本更新，早期的二维码不一定是“<http://气瓶制造信息溯源服务域名/通配符/二维码编号>”，所以，若下游扫码枪扫二维码无法提出正确的二维码编号时，可遮住二维码只扫描一维条形码。



图 1、充装信息溯源系统对接思维导图

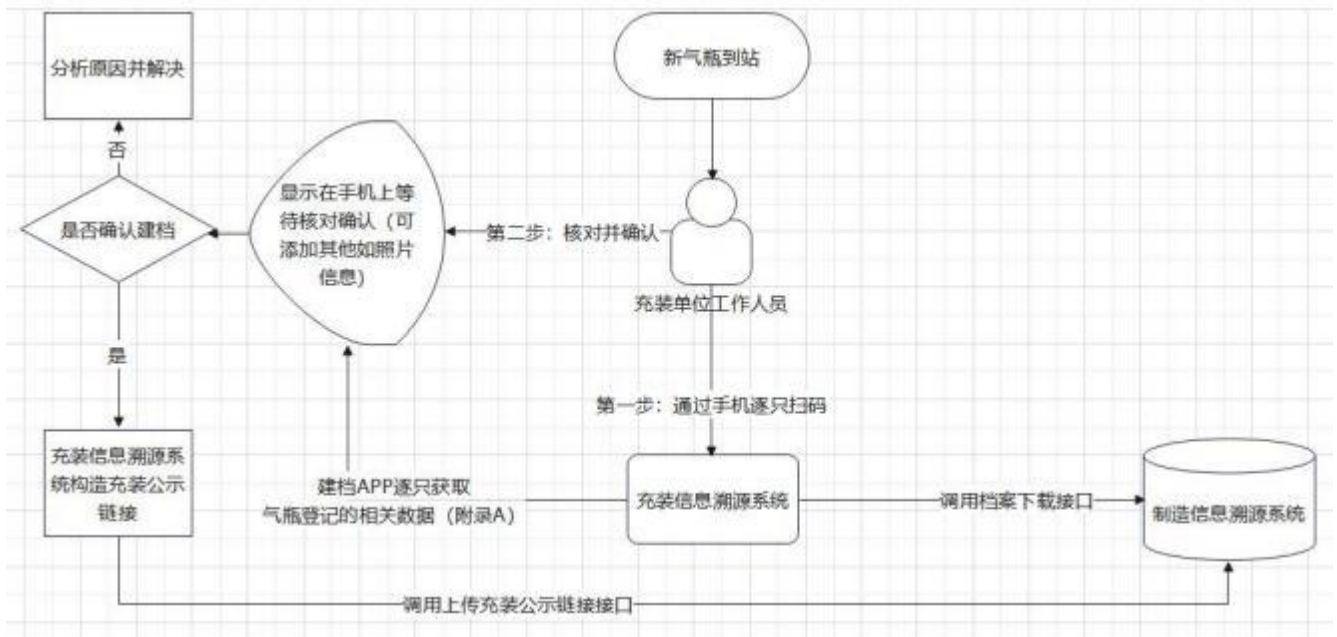


图 2、充装信息溯源系统对接流程图

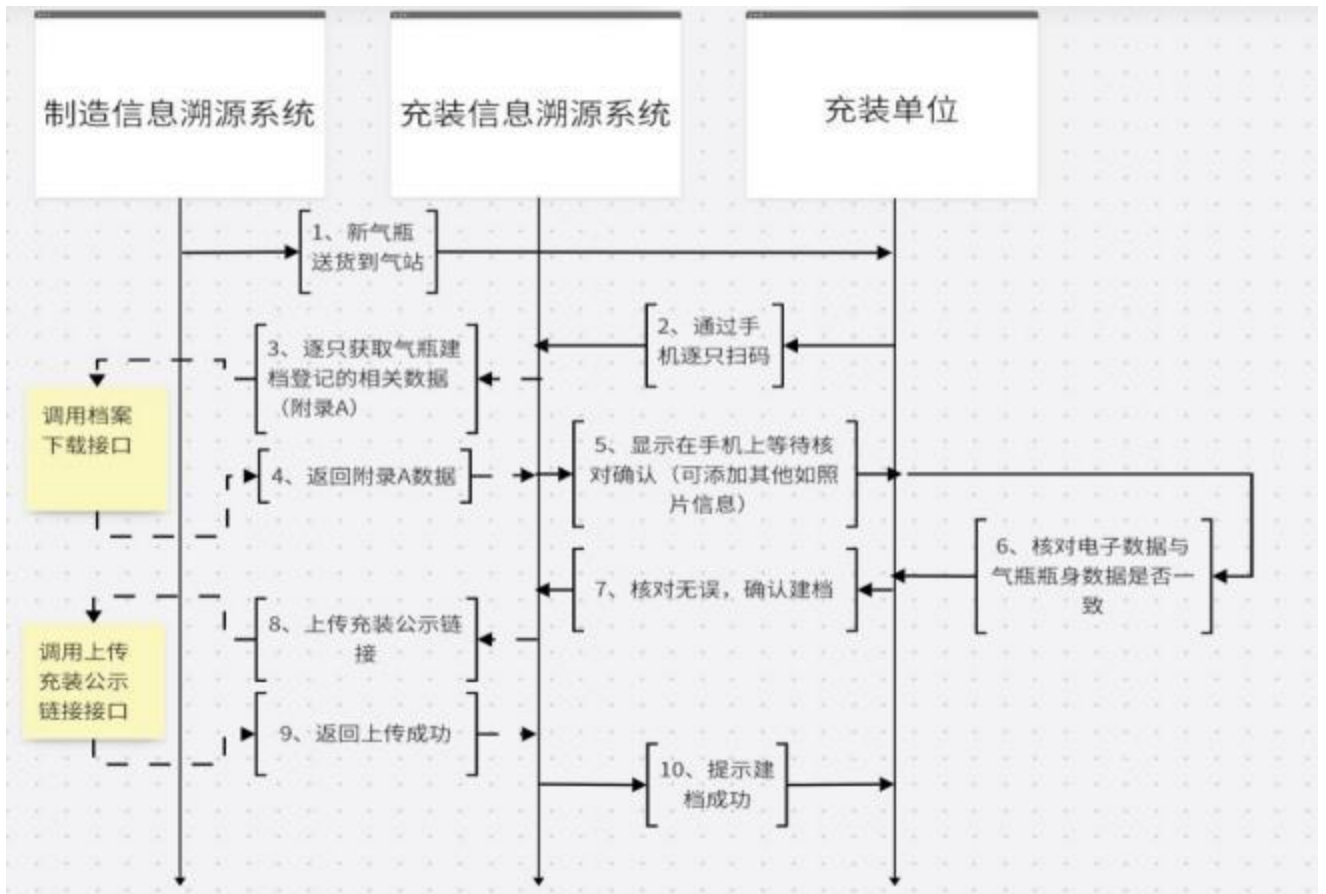


图 3、充装信息溯源系统对接时序图

## 附录 A 气瓶制造数据信息和格式

(规范性附录)

气瓶制造单位的气瓶出厂记信息，应符合表 A.1 的要求，数据名称、数据类型、命名规则小驼峰命名法。

表A.1 气瓶制造单位气瓶出厂登记信息

序号	数据名称	数据类型	字段名
1	气瓶品种	string	varieties
2	充装介质	string	fillingMedium
3	公称工作压力 (MPa)	string	nominalWorkingPressure
4	公称容积 (L)	string	nominalWaterCapacity
5	瓶体设计壁厚 (mm)	string	shellDesignWallThickness
6	设计使用年限 (年)	string	designWorkingLife
7	制造单位	string	manufacturer
8	制造年月	string	manufacturerDate
9	气瓶可追溯唯一性编号(出厂编号)	string	serialNumber
10	空瓶质量 (kg)	string	cylinderWeight
11	气瓶型号	string	cylinderType

# 气瓶档案下载接口

## 1.1.1. 接口描述

服务地址	气瓶档案下载接口地址，由制造信息系统提供
请求方式	HTTP POST或HTTP GET
请求格式	具体见请求参数
响应格式	JSON 格式，具体见响应参数
编码	UTF-8
内容类型	application/x-www-form-urlencoded
说明	根据气瓶二维码链接、一维条形码或气瓶可追溯唯一性瓶号，获取气瓶基本档案信息

## 1.1.2. 输入参数

参数名	类型	必填	描述
请求参数如下（serialNumber、barCode、fixCodeTraceUrl 三个查询参数至少有一个不为空）			
token	string	是	访问令牌，由制造信息系统提供
serialNumber	string	（必须得填其中一项）	气瓶可追溯唯一性瓶号
barCode	string		一维条形码, 与二维码编号一致
fixCodeTraceUrl	string		气瓶二维码链接

（各制造信息溯源系统气瓶档案下载接口必填输入参数应不多于 2 个，增加的其他输入参数不应设置为必填项）

## 1.1.3. 输出参数

序号	参数名	类型	必填	描述
	statusCode	integer		接口返回编码 200：成功 204：未查询到信息 401：参数校验失败 500：服务器异常
	msg	string		接口返回描述
	data	object		气瓶出厂记信息数据实体

1	data.varieties	string	是	气瓶品种
2	data.fillingMedium	string		充装介质
3	data.nominalWorkingPressure	string		公称工作压力 (MPa)
4	data.nominalWaterCapacity	string		公称容积 (L)
5	data.shellDesignWallThickness	string		瓶体设计壁厚 (mm)
6	data.designWorkingLife	string		设计使用年限 (年)
7	data.manufacturer	string		制造单位
8	data.manufacturerDate	string		制造年月 (YYYYMM)
9	data.manufacturerLicenseNumber	string		制造编号
10	data.cylinderWeight	string		空瓶质量 (kg)
11	data.cylinderType	string		气瓶型号
12	data.material	string	否	气瓶材料
13	data.serialNumber	string		气瓶可追溯唯一性编号
14	data.valveFacName	string		气瓶阀门制造厂家
15	data.valveQrCode	string		瓶阀二维码
16	data.checkCertificate	string		监督检验证书图片链接
18	data.carriedStandard	string		气瓶执行标准名称
19	data.ownerCode	string		气瓶产权单位代码
20	data.qualityCertificate	string		批量质量证明书图片链接
21	data.testCertificate	string		气瓶型式试验证书图片链接

(输出参数命名应与附录 A 一致, 采用首字母小写的小驼峰命名规则, 可增加其他输出参数)

## 上传充装、检验信息公示链接接口/换阀接口

服务地址	气瓶档案下载接口地址，由制造信息系统提供
请求方式	HTTP POST
请求格式	具体见请求参数
响应格式	JSON 格式，具体见响应参数
编码	UTF-8
内容类型	application/x-www-form-urlencoded
说明	以气瓶二维码链接、一维条形码或气瓶可追溯唯一性瓶号，上传相关公示信息超链接

### 1.1.4. 输入参数

参数名	类型	必填	描述
请求参数如下（serialNumber、barCode、fixCodeTraceUrl 三个查询参数至少有一个不为空）			
token	string	是	访问令牌，由制造信息系统提供
serialNumber	string	（必须得填其中一项）	气瓶可追溯唯一性瓶号
barCode	string		一维条形码, 与二维码编号一致
fixCodeTraceUrl	string		气瓶二维码链接
fillUrl	string	（必须得填其中一项）	充装信息超链接，由充装信息系统提供
inspectUrl	string		定期检验信息超链接，由定期检验信息系统提供
valveUrl	string		阀门信息超链接，由阀门信息系统提供
deliveryUrl	string		配送信息超链接，由配送信息系统提供

（各制造信息溯源系统上传充装信息公示链接接口必填输入参数应不多于 3 个，增加的其他输入参数不应设置为必填项）

### 1.1.5. 输出参数

序号	参数名	类型	必填	描述
1	statusCode	integer	是	接口返回编码 200: 成功 204: 未查询到信息 401: 参数校验失败 500: 服务器异常
2	msg	string	是	接口返回描述

(输出参数命名和内容应与附录 A 一致，采用首字母小写的小驼峰命名规则，可增加其他输出参数)

### 如何获取 Token:

本系统采用的静态token+域名授权的方式保障系统安全性，具体请扫以下二维码咨询并获取token



修订于2024年5月24日星期五